

GESTION EXTERNALISÉE DE LA FONCTION DE MÉTROLOGUE RÉFÉRENT AU LDA13

RNSPV 2023 HAUTES ALPES

10 octobre 2023

Laurence MICOUT – LDA 13 – laurence.micout@departement13.fr

David BENHAMOU – CT2M – dbenhamou@ct2m.fr

Contexte

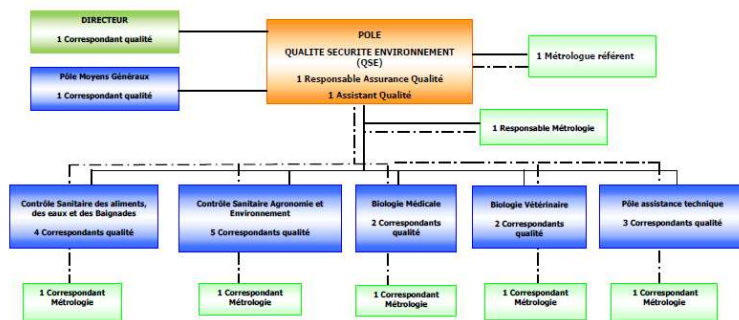
Avec le renforcement des exigences (GEN REF 10 notamment) et des audits du COFRAC en Métrologie, l'organisation du LDA 13, basée sur un Responsable Métrologie qui a une vision globale du parc matériel et sur des Correspondants Métrologie dans chaque service, a dû être adaptée pour intégrer des compétences très spécifiques sur la validation des méthodes d'étalonnage, et l'estimation des incertitudes. Ainsi en 2017, le LDA 13 a décidé de créer une fonction de Métrologue Référent et d'externaliser cette fonction.

1- INTEGRATION DE LA FONCTION AU LABORATOIRE

A son arrivée, en 2017, le Métrologue Référent a débuté par un diagnostic métrologie complet, lui permettant de comprendre le système, et d'établir un plan d'actions.

Puis, il a suivi un cursus d'intégration au laboratoire comme tout nouveau personnel (notamment en QHSE).

Le Métrologue Référent fait partie de l'organigramme du laboratoire, a une fiche de fonction, est habilité en interne et participe aux audits COFRAC comme aux audits internes métrologie au même titre que le reste du personnel du laboratoire.



2 – ORGANISATION ET JOURNEE TYPE

Le Métrologue Référent a un rôle d'animation du processus métrologie, de gestion des problématiques spécifiques en métrologie et participe au choix des fournisseurs et à la validation des cahiers des charges.

Dans l'année, 17 jours d'accompagnement sont prévus : un jour minimum par mois auxquels se rajoutent une à trois journées pour les audits COFRAC et internes ; le reste est optionnel et dépend des besoins.

Une journée type est constituée :

- D'un point avec le Responsable Qualité en début de journée pour être au courant des évolutions depuis la dernière venue ;
- D'une réunion avec le Responsable Métrologie et si nécessaire de points spécifiques avec les Correspondants Métrologie ;
- De la réalisation des tâches prévues dans la fiche de fonction ci-contre ;
- Si besoin, de réunions spécifiques avec les Chefs de service du laboratoire.

Chaque journée donne lieu à un compte-rendu qui est diffusé et l'ordre du jour de la prochaine journée est ensuite établi.

3 – MISSIONS SPECIFIQUES : LA FORMATION, L'AUDIT INTERNE METROLOGIE ET L'ACCOMPAGNEMENT CIBLE

Dans le cadre du marché, d'autres missions peuvent être réalisées :

- Réalisation de formations pour le laboratoire : NF EN ISO 17025, Estimation des incertitudes, Validation des méthodes, Métrologie,...
- Audit interne en métrologie : une journée (intégrant le rapport) est prévue dans le marché pour l'audit interne en métrologie qui est réalisé par un consultant du CT2M différent de celui qui réalise l'accompagnement ;
- Accompagnement ciblé : selon les besoins des Chefs de service, des accompagnements ciblés peuvent être réalisés lors d'une évolution normative ou d'un document du COFRAC, d'une extension d'accréditation ou de besoins spécifiques.

MÉTROLOGUE REFERENT

1. TITRE

Métrologue référent du LDA 13.

2. POSITION HIERARCHIQUE

Il est placé sous la responsabilité hiérarchique et fonctionnelle du responsable assurance qualité.

3. ACTIVITES

Au sein du LDA 13:

- ⇒ Il pilote et suit l'efficacité du processus métrologie en collaboration avec le RAQ
- ⇒ Il assure la formation et/ou les habilitations des métrologues du LDA 13.
- ⇒ Il gère la documentation associée au processus en collaboration avec le RAQ et les métrologues
- ⇒ Il suit les évolutions technologiques, normatives et réglementaires par rapport aux exigences COFRAC
- ⇒ Il coordonne et planifie les activités de métrologie
- ⇒ Il suit et apporte une aide technique aux métrologues et au RAQ dans la pratique de la métrologie en routine
- ⇒ Il participe à la validation des méthodes et à la détermination des incertitudes de mesure pour l'activité de métrologie
- ⇒ Il participe aux évaluations COFRAC (de la préparation des évaluations à l'élaboration des réponses aux éventuels écarts)
- ⇒ Il participe aux audits internes du LDA 13 si nécessaire
- ⇒ Il anime la revue du processus métrologie
- ⇒ Il participe à la revue de direction du LDA 13
- ⇒ Il est force de proposition pour l'optimisation du processus métrologie